



**ANKARA BİLİM**  
ÜNİVERSİTESİ



**Ankara'nın  
Kalbinde Bir  
Üniversite**

**Öğrenci  
Bilgi Kitapçığı**



 **ANKARA BİLİM**  
**ÜNİVERSİTESİ**

## İÇİNDEKİLER

---

Genel Bilgiler	1
Yabancı Dil Hazırlık Sınıfı	3
Öğrenim Süreleri	3
Notlar, Not Ortalamaları	4
Not Ortalamaları ve Başarı Koşulları	5
Mezuniyet	6
Çift Ana Dal-Yan Dal Programları	7
Değişim Programları	11
Yaz Öğretimi	13
Mezuniyet Durumunda Sınav Hakkı	14
Burs Olanakları	15
İdari İşlemler	20
Laboratuvarlar	22
Stüdyolar	23
Görüşme Odası	24
Akıllı Sınıflar	24
Ulaşım	25
Kütüphane	26
Öğrenci Kulüpleri	27

# GENEL BİLGİLER

## Akademik Yıl (Eğitim-Öğretim Yılı)

Bir eğitim-öğretim yılı ara sınav ve yarıyıl sonu sınavı hariç her biri on dört haftalık iki yarıyıldan oluşur. Senato gerekli gördüğü hallerde yarıyıl süresini uzatabilir veya kısaltabilir.

Gerektiğinde yaz okulu açılabilir. Yaz okulunda, Ankara Bilim Üniversitesi Önlisans ve Lisans Eğitim Öğretim ve Sınav Yönetmeliği hükümleri uygulanır.

## Akademik Danışmanlık

İlgili bölüm başkanı, ilgili bölüme kabul edilen her öğrenci için bölüm öğretim üyeleri arasından bir akademik danışman görevlendirir. Danışman, öğrenciyi öğrenimi süresince izler, ön lisans/lisans eğitimi ve ilgili mevzuat hakkında yönlendirir. Öğrencinin kayıt yenileme, ders alma/bırakma ve mezuniyet işlemleri akademik danışmanın onayı ile yapılır.

## Yarıyıl Ders Kayıtları, Ders Ekleme/Bırakma ve Geç Kayıt

Her öğrenci, kayıtlı bulunduğu akademik programa akademik takvimde belirtilen süre içerisinde Mütevelli Heyeti tarafından belirlenen mali yükümlülüklerini yerine getirerek ve ders seçim işlemlerini danışman onayıyla tamamlayarak öğrenci otomasyon sistemi üzerinden kayıt yapar. Öğrenciler, kayıt yenileme işlemlerinin tümünden sorumlu olup kayıtlarını bizzat kendilerinin yaptırmaları gerekir.

Tüm öğrenciler, gerekli mali yükümlülüklerini yerine getirerek buldukları sınıf ve durumlarına akademik kayıtlarını yaptırmak zorundadırlar. Belirlenen süre içinde geçerli mazereti olmadan kayıt yapmayan öğrenciler Mütevelli Heyeti tarafından belirlenen geç kayıt ücretini öderler. Akademik kayıtlarını yenilemeyen öğrenciler, kaydı askıya alınmış (pasif) öğrenci statüsüne geçerler. Bu durumdaki öğrenciler, kayıtsız kaldıkları süreler içinde derslere ve sınavlara giremezler, öğrencilik haklarından yararlanamazlar. Pasif öğrenci statüsünde geçirilen süreler öğrenim süresine dâhil edilir.

## Ders Yüğü

Bir öğrencinin her yarıyıldaki alacağı normal ders yükü 30 AKTS kredisidir. Öğrenciler bir yarıyıldaki öncelikle başarısız oldukları dersleri almak zorundadır. Programlardaki öğrencilerin ders yükü, genel not ortalamalarının en az 2,00 olması koşulu ile en fazla 12 AKTS artırılabilir. Genel not ortalaması 2,50 ve üzeri olan öğrencilerin ders yükü en fazla 18 AKTS artırılabilir. Çift ana dal ve yan dal programlarına kayıtlı öğrencilerin alacakları toplam ders kredileri bu sınırlamalara tabidir.



## Önkoşul Dersi

Bir dersin alınabilmesi için, o dersten önce alınarak başarılması gereken derse “ön koşul dersi” denir.

## Derslere Devam

Öğrenciler, kayıtlı oldukları programın her dersine, uygulama ve laboratuvar ve diğer eğitim-öğretim faaliyetlerine, bunların gerektirdiği ya da ilgili öğretim elemanının gerekli gördüğü sınav ve diğer çalışmalara katılmakla yükümlüdürler. Öğrencilerin derslerin tamamına devamı esastır. Teorik derslerin en az %70'ine, uygulamalı derslerin ise en az %80'ine devam etmeyen öğrenciler devamsız kabul edilirler. Derse asgari devam zorunluluğunu sağlayamayan öğrenci o dersten başarısız sayılır. Devamsızlık nedeniyle başarısız olunan derslerin tekrarında devam zorunluluğu vardır. Tekrar edilen uygulamalı derslerin uygulama kısımlarına koşulsuz devam zorunluluğu vardır.

## Dersten Çekilme

Öğrenciler dönemlik derslerden ilgili yarıyılın yedinci haftası sonuna kadar, yıllık derslerden ise on dördüncü hafta sonuna kadar, kayıtlı oldukları bir dersten sistem üzerinden başvuru yaptıkları takdirde danışmanlarının onayı ile çekilebilirler. Dersten çekilme işlemleri şu şekilde uygulanır: Birinci yıl hariç, öğrenim süresince ön lisans programlarında en çok üç, lisans programlarında en çok altı dersten çekilmek mümkündür. Öğrenciler kayıtlı oldukları tek dersten çekilemezler. Öğrenciler öğrenimleri süresince aynı dersten yalnızca bir defa çekilebilirler. Dersten çekilme durumunda ücret iadesi yapılmaz. Öğrenci, lisans programının ilk iki yarıyılındaki derslerden çekilemez. Bir öğrenci, tekrarlamak zorunda olduğu, daha önce (W) aldığı ve not ortalamasına katılmayan derslerden çekilemez.

## Ders Muafiyetleri

Başka bir yükseköğretim kurumundan yatay, dikey geçiş veya ÖSYM sınavı ile Üniversiteye kaydolun öğrencilerin talep etmeleri halinde ders muafiyeti ile ilgili işlemleri ilgili mevzuata göre yapılır.

## Ders Tekrarı

Kayıtlı buldukları yıl sonunda genel not ortalaması 1,70'in altında olan ve Üniversitede ikinci veya daha üst yarıyıllarında eğitim gören öğrenciler, daha önce aldıkları ve başarısız oldukları dersleri (FF harf notlu dersler) tekrarlar, daha önce aldıkları ve başarılı oldukları dersleri (DD-DC harf notu arasındaki dersler) not yükseltmek için tekrarlayabilir ve genel not ortalamalarını belirtilen 1,70 not ortalaması düzeyine çıkartıncaya kadar, 2547 sayılı Kanunun 5 inci maddesinin birinci fıkrasının (ı) bendindeki zorunlu dersler ve bölüm dışı seçmeli dersler haricinde ders alamazlar.

## YABANCI DİL HAZIRLIK SINIFI

Üniversiteye kayıt yaptıran öğrenciler, akademik takvimde ilan edilen tarihlerde yabancı dil yeterlik ve seviye tespit sınavına girerler.

Yabancı dil yeterlik sınavında başarılı olan veya muaf olan öğrenciler, kayıtlı oldukları eğitim-öğretim programının birinci sınıfına başlarlar. Yabancı dil yeterlik sınavında başarısız olan öğrenciler ise hazırlık sınıfına devam ederler.

Ankara Bilim Üniversitesi Hazırlık Okulu Eğitim ve Öğretim Yönergesi'nde belirlenen esaslara göre yürütülür.

### ÖĞRENİM SÜRELERİ

	Normal Öğrenim Süresi	Azami Öğrenim Süresi
İngilizce Hazırlık Sınıfı	1 yıl	2 yıl
Ön Lisans Programları (2 yıllık)	2 yıl	4 yıl
Lisans Programları (4 yıllık)	4 yıl	7 yıl

Öğrencinin, dil eğitimi için hazırlık sınıfında geçirdiği öğrenim süresi, kayıt olduğu ön lisans veya lisans programı için azami öğrenim sürelerinin dışında tutulur. Hazırlık eğitim süresi azami iki yıldır. Azami süreler içinde öğrenim ücretinin ödenmemesi ile kayıt yenilenmemesi nedeniyle öğrencilerin ilişkileri kesilmez. Ancak, Üniversite yetkili kurullarının kararı ve Yükseköğretim Kurulunun onayı ile dört yıl üst üste öğrenim ücretinin ödenmemesi ile kayıt yenilenmemesi nedeniyle öğrencilerin ilişkileri kesilebilir. Yatay geçiş ve çift ana dal eğitiminin usul ve esasları ile azami öğrenim süreleri, 2547 sayılı Kanununun 44 üncü maddesi ile Yükseköğretim Kurumlarında Önlisans ve Lisans Düzeyindeki Programlar Arasında Geçiş, Çift Anadal, Yan Dal ile Kurumlar Arası Kredi Transferi Yapılması Esaslarına İlişkin Yönetmelik hükümlerine göre belirlenir.

Kayıt dondurma süresi, öğrenim süresinden sayılmaz.



# NOTLAR, NOT ORTALAMALARI

<u>Harf Notu</u>	<u>Katsayı</u>	<u>Puan</u>
AA	4,00	91-100
BA	3,50	81-90
BB	3,00	71-80
CB	2,50	61-70
CC	2,00	55-60
DC	1,50	50-54
DD	1,00	45-49
FF	0,00	≤44

Öğrencilere aldıkları her ders için, gerekli sınav ve benzeri değerlendirmelerin sonunda o dersin öğretim elemanı tarafından sıfır ile yüz arasında bir not verilir; bu not, ham not olarak adlandırılır. Hangi ham not aralığının hangi harf karşılığına denk geleceği, ilgili öğretim elemanı tarafından belirlenmediği takdirde aşağıda verilen not aralıkları uygulanır.

Bir öğrencinin bir dersten başarılı sayılması için; o derse ilişkin yarıyıl/yıl sonu harf notunun DD-AA (dahil) aralığında olması gerekir.

## **Bununla birlikte;**

(I) notu, hastalık veya başka bir zorunlu nedenle, başarılı olduğu halde ders için gerekli çalışmaları bitiremeyen veya yarıyıl sonu sınavına giremeyen öğrencilere verilir.

(S) notu, not ortalamalarına katılmayan derslerden başarılı olan öğrencilere verilir.

(U) notu, not ortalamalarına katılmayan derslerden başarı gösteremeyen öğrencilere verilir.

(W) notu normal ders ekleme ve ders bırakma süresi bittikten sonra öğrencinin yarıyıl başından itibaren ilk on hafta içinde, danışmanın önerisi ve öğretim üyesinin izni ile çekilmesine izin verilen bir ders için kullanılır. Öğrencilerin bu şekilde dersten çekilmelerinde uygulanacak kurallar şunlardır:

a) Bir öğrenci, tekrarlamak zorunda olduğu, daha önce (W) aldığı ve not ortalamasına katılmayan derslerden çekilemez.

b) Bir öğrenciye bir yarıyıldan fazla en çok bir ders olmak üzere bütün lisans öğrenimi boyunca en çok altı dersten danışmanın önerisiyle çekilme izni verilebilir.

Üniversite ile yurt dışındaki eğitim kurumları veya resmi kuruluşlar arasında imzalanmış olan özel anlaşmalar kapsamında Üniversitede öğrenim gören değişim öğrencileri ve ziyaretçi öğrenciler için (W) notuna ilişkin kurallar uygulanmaz.

(NI) notu, öğrencinin not ortalamasına katılmamak koşuluyla aldığı dersleri tanımlamak üzere verilir. Bu not, öğrencinin ilgili dersten aldığı harf notu ile birlikte öğrencinin not belgesinde gösterilir. (NI) notu alınan dersler tekrarlanamaz. (NI) statüsünde alınan derslerin statüsü aynı program içinde değiştirilemez.

(NA) notu derse ve ders uygulamalarına ilişkin devam yükümlülüklerini yerine getirmeyen öğrencilere öğretim elemanı tarafından takdir olunur. Not ortalamasında (FF) notu olarak işlem görür.

## NOT ORTALAMALARI ve BAŞARI KOŞULLARI

Genel not ortalaması ve yarıyıl not ortalaması en az 2,00 olan ön lisans /lisans öğrencileri başarılı sayılırlar. Bu öğrencilerden bir yarıyıl sonunda en az normal ders yükü ile o yarıyılın not ortalaması 3,00-3,49 olanlar yarıyıl onur öğrencisi, 3,50-4,00 arasında olanlar yarıyıl yüksek onur öğrencisi sayılırlar. Bu öğrencilerin listesi her yarıyıl sonunda ilan edilir. Öğrencinin ilgili dönemi takip eden yaz okulunda almış olduğu ders notları mezuniyet ve onur öğrencisi sıralamasında dikkate alınmaz.

Genel not ortalaması 2,00'in altında olan lisans ve ön lisans öğrencileri başarısız sayılırlar. Kayıtlı buldukları yıl sonunda genel not ortalaması 1,70'in altında olan ve Üniversitede ikinci veya daha üst yarıyıllarında eğitim gören öğrenciler, daha önce aldıkları ve başarısız oldukları dersleri (FF harf notlu dersler) tekrarlar, daha önce aldıkları ve başarılı oldukları dersleri (DD-DC harf notu arasındaki dersler) not yükseltmek için tekrarlayabilir ve genel not ortalamalarını belirtilen 1,70 not ortalaması düzeyine çıkartıncaya kadar, 2547 sayılı Kanununun 5 inci maddesinin birinci fıkrasının (ı) bendindeki zorunlu dersler ve bölüm dışı seçmeli dersler haricinde ders alamazlar.

Genel veya yarıyıl not ortalaması 1,70 ve üstü olup da 2,00'in altında olan öğrenciler öncelikle başarısız oldukları dersler olmak üzere daha önce almadıkları dersler de dâhil ders yükleri kadar ders alabilirler. Yarıyıl sonu not ortalaması (YANO), öğrencinin ilgili yarıyıldaki kayıt olduğu derslerin kredi saatlerinin 38 inci maddede belirtilen ders notu katsayıları ile çarpılıp toplanarak elde edilen sayının o yarıyıldaki toplam kredi saatine bölünmesi suretiyle hesaplanır.

Genel akademik not ortalaması (GANO), öğrencinin tamamlamış olduğu yarıyıl da dâhil olmak üzere, programa başladığı zamandan o güne kadar kayıt olduğu tüm derslerin kredi saatlerinin 38 inci maddede belirtilen ders notu katsayıları ile çarpılıp toplanarak elde edilen sayının bu derslerin toplam kredi saatine bölünmesi suretiyle hesaplanır. GANO ve YANO hesabında yalnız kayıt olunan dersler esas alınır; alt yarıyıllardan alınmayan dersler dikkate alınmaz. Tekrarlanan dersler için o dersten alınan son başarı notu dikkate alınır, öğrencinin aldığı tüm dersler not çizelgesinde gösterilirken, mezuniyet not çizelgesinde tekrarlanan dersler için son aldığı not gösterilir.

## MEZUNİYET

Çift anadal programı lisans programının tüm derslerini kapsar. Derslerin eşdeğerliliği her lisans programı için ilgili bölümlerce kararlaştırılır. Çift anadal programında, mevcut anadal programı ile ortak veya eşdeğer olan dersler de hesaba katılarak, programı açan bölümün dersleri arasından olmak koşulu ile, Lisans Programlarında 240 AKTS Karşılığı ders alınması zorunludur.

Bu nedenle, bir öğrencinin izlemekte olduğu programdan mezun olabilmesi için ilgili programın ders ve diğer yükümlülüklerini başarı ile tamamlamış olması ve GANO'sunun en az 2,00 olması gerekir. Öğrenciler, mezun olabilmek için ön lisans programlarında 120 AKTS'ye eşdeğer ders kredisini, lisans programlarında 240 AKTS'ye eşdeğer ders kredisini tamamlamak zorundadır.



# ÇİFT ANA DAL-YAN DAL PROGRAMLARI

## Çift Ana Dal Programı

Çift ana dal programı, kayıtlı oldukları ön lisans-lisans programını başarıyla sürdüren öğrencilerin, bu ön lisans-lisans programına ek olarak Ankara Bilim Üniversitesi'nde kayıtlı oldukları ikinci bir ön lisans-lisans programını ifade eder.

Lisans çift anadal programlarına, kayıtlı oldukları lisans programlarının en erken üçüncü, en geç ise dört yıllık programlarda beşinci yarıyılının başında, beş yıllık programlarda yedinci yarıyılının başında, altı yıllık programlarda ise dokuzuncu yarıyılının başında başvurulabilir.

## Koşullar

Öğrencilerin programa başvurabilmesi için başvurduğu döneme kadar kendi lisans programındaki almış olduğu tüm kredili dersleri başarıyla tamamlamış olması, anadal programındaki genel not ortalamasının en az 3,00/4,00 olması ve anadal programının ilgili sınıfında başarı sıralaması itibari ile en üst %20 de bulunması gerekir.

Anadal programındaki genel not ortalaması 4,00 üzerinden en az 3,00 olan ancak anadal programının ilgili sınıfında başarı sıralaması itibari ile en üst %20'sinde yer almayan öğrencilerden çift anadal yapılacak programın ilgili yıldaki taban puanından az olmamak üzere puana sahip olanlar da çift anadal programına başvurabilirler.

## Başvuru ve Kayıt

Çift Anadal ön lisans-lisans programı kontenjanları, her akademik yılın başında ilgili bölümlerin ve Fakültelerin/Yüksekokulların görüşü doğrultusunda Üniversite Senatosu tarafından onaylandıktan sonra Öğrenci İşleri Daire Başkanlığı tarafından başvuruların başlangıcından onbeş gün önce ilan edilir.

Çift ana dal programına kayıt olmaya hak kazanan öğrenciler, ilan edilen tarihler arasında kayıtlarını yaptırırlar.

Aynı anda birden fazla çift ana dal programına kayıt yapılamaz. Ancak, aynı anda çift ana dal ile yan dal programına kayıt yapılabilir.

## ÇAP Koordinatörleri

Çift anadal ön lisans-lisans programındaki dersleri saptamada ve bunların alınacağı yarı yılları planlamada öğrencilere danışmanlık yapmak üzere, bölüm başkanlarıncı ön lisans/lisans Çift Anadal Programı Koordinatörü atanır. Çift Anadal Programı Koordinatörü öğrencilerin kayıtlı oldukları ön lisans/lisans programı danışmanları ile iletişim içinde görev yapar.

## **Öğretim Ücreti**

Çift anadal programına kabul edilen öğrenci, kayıtlı olduğu lisans programı öğretim ücretinden ayrı olarak, öğretim ücreti ödemez. Ancak öğrencinin kayıtlı olduğu lisans programını bitirmesi ve çift anadal programını bitirmemiş olması durumunda mütevelli heyetçe belirlenen usule göre (kredi) başına ödeme yapılır.

## **Başarı ve Mezuniyet**

Kendi bölümünden mezuniyet hakkını elde eden ve çift anadal programını en az 4,00 üzerinden 2,00 genel not ortalaması ile tamamlayan öğrenciye ikinci anadal lisans diploması verilir.

Çift anadal programı öğrencileri hem anadal, hem de çift anadal programında başarı sıralamasına alınır.

Çift Anadal programından herhangi bir nedenle kaydı silinen ve bir yandal programında kayıtlı olmayan öğrenciler, Anadal programından mezuniyet tarihine kadar olan süreyle sınırlı olmak üzere, talepleri halinde, Çift Anadal alanındaki Yandal programına ilgili yönetim kurulu kararı ile kayıtları yapılır. Kayıtları yapılanlar Üniversitemizin Yandal ile ilgili Yönergenin hükümlerine tabi olurlar, Yandal programında başarılı olmaları veya programı tamamlayabilmek için gereken tüm şartları yerine getirmiş olmaları halinde Yandal programı sertifikası verilir.

## **İlişik Kesme**

Öğrenci, çift ana dal programını kendi isteği ile bırakabilir.

Anadal programı genel not ortalaması 100 üzerinden 65'in altına düşen öğrencinin çift anadal programından ilişiği kesilir.

Tüm çift anadal öğrenimi süresince öğrencinin çift anadal genel not ortalaması bir defaya mahsus olmak üzere 100 üzerinden 65'in altına düşebilir. Çift anadal genel not ortalaması ikinci kez 100 üzerinden 65'in altına düşen öğrencinin çift anadal programından ilişiği kesilir.



## Yan Dal Programı

Bir lisans eğitim-öğretim programına devam etmekte olan öğrencilerden, belirli koşulları yerine getirenlerin istedikleri ve kabul edildikleri takdirde, aynı fakülte içinde veya dışında, başka bir bölüm ya da fakültede, belirli bir alanda bilgi sahibi olmalarına olanak sağlamak üzere, devam etmelerine izin verilen eğitim-öğretim programına “Yan Dal Programı” adı verilir.

Öğrenci yan dal programına, ana dal lisans programının en erken üçüncü, en geç altıncı yarıyılın başında başvurabilir.

Yan dal programı, programı açan bölüm/programın ders programında bulunan dersler arasından olmak ve ortak ve eşdeğer dersleri de belirleyerek her lisans programı için ayrı düzenleme yapmak koşuluyla lisans programları için en az 18 kredi veya 30 AKTS’den oluşur. Söz konusu ortak ve eşdeğer dersler (seçimlik olanlar dahil), yan dal programları için bu maddede sözü edilen asgari kredi hesaplarına dahil edilmez.

## Koşullar

Öğrencinin yan dal programına başvurabilmesi için başvurduğu yarıyla kadar anadal lisans programında aldığı tüm kredili/kredisiz derslerden başarılı not almış olması ve genel not ortalamasının en az 100 üzerinden 65 olması gerekir.

Türkçe eğitim yapan program öğrencilerinin kısmen veya tamamen İngilizce eğitim yapan programlarda yan dal yapabilmeleri için ilgili bölümün gerektirdiği dil yeterlilik seviyesini belgelemesi gerekmektedir.

## Başvuru ve Kayıt

Yan dal programı kontenjanları, ilgili bölüm, ilgili yönetim kurulunun önerisi ve Üniversite Yönetim Kurulu onayından sonra ÖİDB tarafından ilan edilir.

Yan dal programına başvuru koşulları ve başvuru için gerekli belgeler ÖİDB tarafından ilan edilir.

Başvurular, akademik takvimde belirtilen son başvuru tarihine kadar ÖİDB’ye şahsen yapılır.

Öğrenci aynı anda en fazla üç yan dal programına tercih sıralaması yaparak başvurabilir. Bu durumda tercih sıralamasına göre kaydı yapılan öğrenci alt tercihlerindeki kayıt hakkını kaybeder. Başvuru koşullarını sağlayan öğrencilerin başvuruları ÖİDB tarafından ilgili fakülteye iletilir.

Başvuran sayısının fakülte tarafından belirlenmiş olan kontenjanı aşması durumunda, genel not ortalaması yüksek olana öncelik tanınır. Genel not ortalamasının eşit olması halinde, öğrencinin kayıtlı olduğu lisans programına yerleştirildiği yıldaki YKS sonucunda oluşan ilgili yerleştirme puanının, okumak istediği yan dal lisans programına aynı yıl YKS ile en son yerleştirilen öğrencinin puanına alttan yakınlığı ya da üstten uzaklığı göz önüne alınır.



Yan dal programına kabul işlemi, ilgili Fakülte Yönetim Kurulu Kararı ile kesinleşir. Yan dal programına kayıt olmaya hak kazanan öğrenciler, ilan edilen tarihler arasında kayıtlarını yaptırırlar.

Anadal programına ek olarak sadece bir çift anadal ve eş zamanlı olarak çift anadal programından farklı bir yan dal programı izlenebilir.

### **YDP Koordinatörleri**

Yan dal programı olan bölüm başkanlıkları, öğretim elemanları arasından bir yan dal programı koordinatörü atar.

### **Öğretim Ücreti**

Programa kabul edilen öğrenci, kayıtlı olduğu lisans programı öğretim ücretinden ayrı olarak, öğretim ücreti ödemez. Ancak öğrencinin kayıtlı olduğu lisans programını bitirmesi ve yan dal programını bitirmemiş olması durumunda mütevelli heyetçe belirlenen usule göre (kredi) başına ödeme yapılır.

### **Başarı ve Mezuniyet**

Anadal programı genel not ortalaması **100 üzerinden 60'ın altına** düşen öğrencinin yan dal programından ilişiği kesilir.

Öğrencinin yan dal programından mezun olabilmesi için genel not ortalamasının 100 üzerinden en az **60 olması gerekir.**

Yan dal programı genel not ortalaması yan dal programında ders aldığı iki yarıyıl üst üste 100 üzerinden 60'ın altında kalan öğrencinin yan dal programından ilişiği kesilir.

Yan dal programında iki yarıyıl üst üste ders almayan öğrencinin yan dal programından ilişiği kesilir.

Çift anadal programından ayrılan bir öğrenci, programdan ayrıldığı yarıyıla kadar almış olduğu dersler ile, eğer çift anadal verilen bölümce yan dal programı da veriliyorsa ve öğrenci yan dal programının tüm gereklerini yerine getirmişse yan dal programına ait sertifikayı almak üzere programı yürüten bölüme başvuru yapabilir.

## DEĞİŞİM PROGRAMLARI

Ankara Bilim Üniversitesi Uluslararası İlişkiler, Avrupa Birliği, Erasmus-ESC ve Projeler Koordinatörlüğü Üniversitemizin Uluslararasılaşması noktasında faaliyetler yürütmektedir. Birimimiz Ulusal ve Uluslararası Hibe Programlarına başvuru hazırlamaktadır. Erasmus Öğrenim ve Staj Hareketliliği, KA2 ve Brüksel Merkezli Erasmus Projeleri, Avrupa Dayanışma Programı kapsamında Proje faaliyetlerinde bulunmaktadır. Üniversitemiz şu an itibariyle Erasmus Staj Konsorsiyumu Projesinde ortak olarak kabul edilmiştir. Bu proje kapsamında Öğrencilerimiz Staj Hareketliliğinden faydalanmakta, Akademik Personelimiz Ders Verme ve İdari Personelimiz Ders Alma Hareketliliklerinden faydalanmaktadır. Personelimize iş ve kişisel gelişim, öğrencilerimize kariyer inşa etme yolunda fırsatlar sunacak olan Ulusal-Uluslararası Programlar üzerine çalışmalar yürütmektedir.

### Genel Hatlarıyla Erasmus+ Programı

Erasmus+ Programı, Avrupa Birliği tarafından eğitim ve gençlik alanında 2007 - 2013 yılları arasında uygulanmış olan Hayatboyu Öğrenme ve Gençlik Programlarının yerine uygulanacak olan yeni programdır.

Erasmus+ Programı, bilginin, teknolojinin ve yeniliğin ülkemize getirilmesi ve yine üniversitemizde üretilen bilgi, teknoloji ve yeniliğin yurt dışında tanıtılması için olduğu kadar kültürlerarası öğrenmenin, yaygın öğrenmenin, akran eğitiminin, yaşayarak öğrenmenin ve hayat boyu öğrenmenin de kullanılması ve yaygınlaşması için önemli bir araçtır.

Erasmus Öğrenci Öğrenim Hareketliliği ile Türkiye’de örgün eğitim veren Erasmus Üniversite Beyannamesi (EÜB) sahibi bir yüksek öğretim kurumunda kayıtlı öğrenciler her bir eğitim kademesi için 3-12 ay arasında (1 veya 2 dönemliğine) diğer bir Avrupa ülkesi EÜB sahibi yükseköğretim kurumunda değişim öğrencisi olma ve program dahilinde yurtdışında kaldıkları süre için mali destek alma şansına sahip olurlar. Erasmus Öğrenim Hareketliliği kurumlar arası anlaşmalar kapsamında yapılabilmektedir. Hareketlilik faaliyeti yalnızca anlaşmalı olunan bölümler arasında yapılabilmektedir.



Avrupa'nın seçkin üniversiteleriyle, Erasmus + kapsamında Ankara Bilim yaklaşık 150 ikili anlaşması bulunmaktadır.

Üniversitemizin lisans ve lisansüstü programlarına kayıtlı öğrenciler, eğitimlerinin bir ya da iki dönemini yurtdışındaki bir üniversitede geçirerek, karşı kurumda aldıkları dersin kredisini saydıabilirler.

Öğrencilerimiz kendi alanı ile ilgili başvuru ilanında belirtilen ülkelerden birinden anlaşmalı veya anlaşmalı olmayan bir kurumda Erasmus+ kapsamında min 2- 4 aya kadar hibe desteği staj yapabilirler. Staj yapılacak kurumdan kabul mektubu getirilmelidir. Devamsızlık sorunu yaşamamak adına yaz ayında staj yapılması önerilir.

Aşağıda Erasmus+ Programının uygulandığı ülkeler listelenmiştir;

Hayat pahalılığına göre ülke türleri	Hareketlilikte Misafir Olunan Ülkeler
1. Grup Program Ülkeleri	Avusturya, Danimarka, Finlandiya, Fransa, İrlanda, İtalya, Lihtenştayn, Norveç, İsveç, Birleşik Krallık
2. Grup Program Ülkeleri	Belçika, Hırvatistan, Çek Cumhuriyeti, Kıbrıs Rum Kesimi, Almanya, Yunanistan, İzlanda, Lüksemburg, Hollanda, Portekiz, Slovenya, İspanya
3. Grup Program Ülkeleri	Bulgaristan, Estonya, Macaristan, Letonya, Litvanya, Malta, Polonya, Romanya, Slovakya, Makedonya



## YAZ ÖĞRETİMİ

Yaz öğretimi isteğe bağlı olup, eğitim süresi sınavlar hariç yedi haftadır. Yaz okulu uygulama esasları şunlardır:

- a) Yaz okulunda açılan bir dersin toplam saati, o dersin güz veya bahar dönemindeki toplam saatine eşittir.
- b) Yaz okulu, öngörülen normal öğrenim süresinin dışındadır. Yaz okulunda geçirilen süre, öğrenim süresine eklenmez.
- c) Yaz okulunda ders almak öğrencinin isteğine ve danışmanının onayına bağlıdır.
- ç) Yaz öğretimi ücretleri Mütevelli Heyet tarafından belirlenir.
- d) Bir öğretim üyesi, yaz okulunda en fazla üç ders verebilir.
- e) Yaz okulunda bir dersin açılabilmesi için en az beş öğrencinin kayıt yaptırması gerekir, daha az öğrenci ile ders açılabilmesi için Senato kararı gerekir.
- f) Yaz okulunda bir öğrencinin farklı bir üniversiteden ders alabilmesi için, alınacak dersin karşılığının Üniversitede açılmamış olması ve ilgili yönetim kurulunun onayı gerekir.
- g) Derse devam yükümlülüğüne ilişkin esaslar, yaz okulu için de geçerlidir. Derse asgari devam zorunluluğunu sağlayamayan öğrenci o dersten başarısız sayılır.



## MEZUNİYET DURUMUNDA SINAV HAKKI

Mezuniyet için gerekli koşulları sağlamış ancak başarısız tek dersi kalan ve tek ders sınavı sonucunda en az 2,00 GANO'yu sağlayabilecek öğrencilere, o dersin koşullarını yerine getirmek kaydıyla fakülte/konservatuvar/meslek yüksekokulları ilgili yönetim kurulunca yarıyıl sonu sınavlarını (yıllık ders veren fakülteler için bütünleme sınavını) takip eden bir ay içinde tek ders sınavı açılır. Tek ders sınavında başarısız olan öğrencilere takip eden yarıyılın (yıllık ders veren fakülteler için bütünleme sınavı) sonunda bir ay içinde tekrar tek ders sınav hakkı verilir. Bir öğrenci bir dönemde sadece bir defa tek ders sınavına girebilir. Tek ders sınavında alınan not, dersin nihai notu olarak transkripte işlenir. Yarıyıl/yılsonu sınavı uygulanmayan laboratuvar, uygulama, klinik uygulama, atölye, proje ve bitirme projeleri gibi dersler için tek ders sınavı yapılmaz. Daha önce alınmamış bir ders veya devamsızlıktan kalınan bir ders için tek ders sınavına girilemez. Tek ders sınavı ile mezuniyet için gerekli notu sağlayamayacak öğrenciler izleyen yarıyıl/yılda birden fazla derse kayıt yaptırırlar.



## BURS OLANAKLARI

### Bursun Tahsisi ve Uygulama Esasları

Mütevelli Heyet öğrencilerin başarı durumlarını her akademik yıl sonunda Rektörlükten ister. Durumu yönetmeliğe uyan öğrenciler var ise, ayrılan ödenek ve kontenjana göre, burs almaya hak kazanan öğrencilere duyuru yapılır. Üstün Başarı Bursu ve ÖSYS Yerleştirme Bürosu'ndan yararlanan öğrencilerin yatay geçiş yaparak bölüm değiştirmeleri halinde bursları kesilir. ÖSYS Yerleştirme Burslu öğrenciler haricinde, Yükseköğretim Kurumları Öğrenci Disiplin Yönetmeliği uyarınca Üniversiteden uzaklaştırma cezası alan öğrenciler burslardan yararlanamaz.

Burslar sadece öğretim ücretini kapsamakta olup, diğer ücretlerde (yaz okulu ders ve öğretim ücreti, tek ders sınav ücreti vb.) muafiyet tanınmaz ve indirim yapılmaz. Burslar karşılıksızdır. Yönetmelikte belirtilen burs/öğrenim süresinin uzaması halinde devam eden dönemler/ders ücreti vb. ücretlerde herhangi bir burs, muafiyet uygulanmaz. Birden fazla burs koşullarını yerine getiren öğrenciler sadece bir burstan yararlandırılır. Cep harçlığı almaya hak kazanmış öğrencilere ödemeler doğrudan yapılır.

### ÖSYS Yerleştirme Bursu

ÖSYS Yükseköğretim Programları ve Kontenjanları Kılavuzlarında "burslu" öğrenci alınacağı belirtilen programlara belirtilen kontenjan ve şartlar dahilinde "burslu" kaydolun öğrencilere verilen burstur. LYS sonuçlarına göre %100, %75, % 50 ve % 25 burslu kontenjanlar dahilinde lisans programlarına yerleştirilen lisans öğrencilerden Yabancı Dil Hazırlık Programında öğrenim göreceğ öğrenciler Hazırlık Programı süresi dahil 10 yarıyıl, doğrudan lisans programına başlayan veya Türkçe eğitim veren bölümlere kaydolun öğrenciler ise 8 yarıyıl süresince, ders ve başarı koşulu aranmaksızın bursluluk oranlarında öğretim ücretinden muaf tutulurlar. Bu süreler sonunda mezun olamayan öğrencilerin bursları sona erer. Lisans programına burslu olarak kayıt olan ancak daha sonra Üniversite içi yatay geçiş yaparak bölüm değiştiren öğrencilerin bursları sona erer.

### Yükseköğretim Kurumları Sınavı (YKS) Bursu ve İndirimi

YKS burs ve indirimi, sadece Ölçme Seçme ve Yerleştirme Merkezi (ÖSYM) Yükseköğretim Programları ve Kontenjanları Kılavuzlarında "Burslu" veya "İndirimli" öğrenci alınacağı belirtilen programlara yerleştirilen öğrencileri kapsar. Bu burs ve indirim, karşılıksız olup, öğrenim ücretinin tamamının (%100) veya %75, %50 veya %25'inin alınmaması şeklinde uygulanır. Öğrenciye herhangi bir ek mali yük getirmez. Yükseköğretim Kurumları Sınavı (YKS) burs ve indirim kontenjanları dahilinde lisans programlarına yerleştirilen öğrenciler, söz konusu kılavuzda belirtilen normal öğrenim süresinin sonuna kadar ders ve başarı koşulu aranmaksızın yerleştirildikleri burs ve indirim oranlarından yararlanırlar. Burs veya indirimin sona ermesi nedeniyle "tam ücretli" olarak öğrenimine devam edecek öğrencilerin ücretlendirilmelerinde, Mütevelli Heyet tarafından belirlenen ilgili Eğitim Öğretim döneminde programa yerleşen öğrenciler için öngörülen ücret esas alınır.



## Üstün Başarı Bursu

Yükseköğretim Programı ve Kontenjanları Kılavuzu'nda yer alan Ankara Bilim Yükseköğretim Kurumları Sınavı (YKS) Üstün Başarı Bursu, Yükseköğretim Kurumları Sınavı (YKS) sonuçlarına göre kayıt yapılan Üniversitedeki programın puan türü sıralamasına dayalı olarak verilen bursdur.

## Tercih Bursu

YKS sonuçlarına göre ilk sırada Üniversitemizi tercih eden öğrencilerimize eğitim öğretim döneminde (Ekim-Mayıs ayları arasında) 8 ay süresince içinde ödenir. Tercih Bursu kapsamında öğrencilere ödenecek tutar, her yıl Mütevelli Heyeti tarafından belirlenir.

## Spor Bursu

Türkiye Üniversite Sporları Federasyonlarının belirlediği branşlarda, Üniversitenin takımlarında Üniversite adına yarışmalara katılan öğrencilere verilen bursdur. Spor Bursundan yararlanmak isteyen öğrenciler branşlarındaki ulusal ve uluslararası düzeydeki tüm çalışma, başarı, derece vb. bilgi ve belgeleri bir dosya ile Spor Koordinatörlüğü'ne teslim ederler. Spor Bursunun verilmesi öğrencinin eğitim-öğretim başarısı öncelikli olmak üzere, branşındaki Üniversite takımında yer alması ve Üniversiteyi temsil etmesine bağlıdır. Burs verilecek branşlar ve sporcular Spor Koordinatörlüğü'nün önerisi, Rektörün olumlu görüşü ile Mütevelli Heyet tarafından belirlenir. Bursun devam etmesi için hazırlık sınıfı öğrencilerinin hazırlık sınıfını başarı ile tamamlayarak bölüme, bölüm öğrencilerinin ise en az 2.00 yıl sonu akademik genel ortalaması (GANO) ile bir üst sınıfa geçiş hakkı kazanması, ait olduğu takımla ilgili olarak katılmaları gereken aktivitelere (toplantı, antrenman, maç, yarışma vb.) devam etmesi (devam Spor Koordinatörlüğüne takip edilir, devam raporları Koordinatörlükçe verilir) ait olduğu takımdaki oyun başarısının, performansının ve disiplinli çalışmalarının devamı ve disiplin cezası alarak maçlara katılmaktan men edilmemiş olması gerekir. Burslu olduğu öğretim döneminde burs için gerekli şartları kaybeden ve performansı yeterli olmayan, toplantılara, antrenmanlara, maçlara, yarışmalara vb. katılmayan öğrencilerin bursları sona erer.

## Teşvik Bursu

Maddi durumu iyi olmayan, ihtiyaçlı öğrencilere verilen bursdur. Öğretim ücretini ödemekte maddi güçlük çeken ve yükseköğrenimlerine devamlarını sağlamak ve başarılarını arttırmak amacıyla teşvik edilen öğrenciler bu burstan yararlanabilirler. Bu bursu almaya hak kazanan öğrenciler her yıl Üniversite Mütevelli Heyetince belirlenir ve öğretim ücretinin takdir edilen belli bir miktarından muaf tutulur. Bu burs bir akademik yıl için verilir.

## **Ankara Bilim Üniversitesi Çalışanları Bursu**

Üniversitemizde tam zamanlı olarak görev yapan akademik ve idari personelin Üniversitemiz lisans programlarında öğrenim gören çocuklarına verilen bursdur. Üniversitemiz lisans programlarına kabul edilen ve kayıt yaptıran Üniversitemizde tam zamanlı olarak görev yapan akademik ve idari personelinin çocuklarına öğretim ücretinin %50'si oranında burs verilir. Akademik veya idari personelin herhangi bir sebeple Üniversitemizdeki görevinden ayrılması halinde burs sona erer.

## **Şehit Bursu**

Terörle mücadele kapsamında şehit olan Türk Silahlı Kuvvetleri ve Emniyet mensuplarının çocuklarına verilen bursdur. Bu burstan Üniversitemizin programlarına kayıt yaptıran şehit çocuğu yararlanır. Bu bursu almaya hak kazanan öğrenciler öğretim ücretinin tamamından muaf tutulur. Gazi yakınlarına, mütevellî heyeti tarafından burs niteliğinde takdir edilen oranda ücret muafiyeti uygulanır.

Şehit Bursu, Ankara Bilim Üniversitesi Çalışanları Bursu ve Öğretim Elemanı Bursundan yararlandırılan öğrencilerden Yabancı Dil Hazırlık Programında öğrenim göreceğ öğrenciler Hazırlık Programı süresi dahil 10 yarıyıl, doğrudan lisans programına başlayan öğrenciler ise 8 yarıyıl süresince, ders ve başarı koşulu aranmaksızın bursluluk oranlarında öğretim ücretinden muaf tutulurlar.

## **Kardeş Bursu**

Üniversitemiz fakülte ve yüksekokulunda öğrenim gören kardeş öğrencilere verilen bursdur. Her bir kardeşin öğretim ücretinin %5'i oranında burs verilir. Kardeşlerden birinin mezun olması haricinde kardeşlerden birinin herhangi bir sebeple Üniversite ile ilişkisinin kesilmesi halinde burs sona erer.

## **Öğretim Elemanı Bursu**

Halen bir başka üniversitede tam zamanlı profesör, doçent, doktor öğretim üyesi ve öğretim görevlisi olarak görev yapan öğretim elemanlarının çocuklarına verilen bursdur. Öğretim ücretinin %10'u oranında burs verilir.

## **Bursun Kesilmesi**

Ankara Bilim Üniversitesi'ne giriş sırasında sağlanan burslar İngilizce Hazırlık Sınıfında öğrenimine başlayan öğrencilerimiz için azami 10 yarıyıl, doğrudan birinci sınıfa başlayan öğrenciler için azami 8 yarıyıldır. Bursların devamı için akademik başarı koşulu aranmamaktadır.



## Akademik Başarı Bursu

### Bursun Verilmesi

Ankara Bilim Üniversitesine kaydolun öğrencilerimizin başarıları desteklenmektedir. Genel not ortalaması 3 ve daha yukarı olan öğrencilerimiz başarı durumuna göre bir yıl süreyle ücret muafiyet kazanmaktadır.

Bu durumdaki öğrencilerin burstan yararlanabilmeleri için öğrenim gördükleri lisans programlarında aldıkları derslerin tamamını başarı ile tamamlamış ve bir üst sınıfa geçiş hakkı kazanmış olmaları ön koşuldur.

Başarı bursu hak eden öğrencilere uygulanacak muafiyet oranları öğrencinin yerleştiği ve kaydolduğu ücret kategorisi esas alınarak uygulanır. Üstün başarı bursu hakkını kaybetmiş durumda da ilk olarak kaydolduğu ücret kategorisine döner.

Bu kapsamda verilen burs bir yıl geçerlidir. Her yıl öğrencinin başvurusu üzerine tekrar değerlendirmeye alınır.

Akademik Başarı Burslarından Üniversitemiz lisans programlarında tam ücretli ve indirimli olarak öğrenim gören öğrenciler yararlanır. Bu burs ilköğretim yılı sonu veya izleyen öğretim yıllarının bahar dönemi sonundaki akademik genel not ortalamasına göre belirlenir. Yaz okulu dönemi sonundaki genel not ortalaması değerlendirilmede esas alınmaz.

Başarı Bursu kriteri genel not ortalaması	Yıllık öğrenim ücreti muafiyet oranı
3.00-3.49	25%
3.50-3.74	50%
3.75-4.00	100%



## Bursun Verilmeyeceği Durumlar

### Akademik Başarı Bursu;

- Hazırlık Sınıfında okumakta olan öğrencilere,
- Fakültelerde / Meslek Yüksekokullarda birinci sınıfı okumakta olan öğrencilere,
- Bulunduğu sınıf itibari ile ilgili bölüm müfredatında yer alan derslerin tamamını almayan veya kaldığı dersi bulunan öğrencilere,
- Yükseköğretim Kurumları Öğrenci Disiplin Yönetmeliği uyarınca Üniversiteden uzaklaştırma cezası alan öğrenciler burslardan yararlanamaz.

### Kısmi Süreli (Part-Time) Çalışma

Ankara Bilim Üniversitesi bünyesinde Kısmi zamanlı çalıştırılan öğrenci çalıştırılması ile öğrencilerinin çalışma disiplini kazanmaları, gelir elde etmeleri, işbirliği ve takım çalışma ruhu kazanmalarının desteklenmesi amaçlanmaktadır.

Rektörlük, birimlerin ihtiyacını bütçe imkanları çerçevesinde değerlendirir ve öğrenci sayıları birimler itibariyle belirlenerek Mütevelli Heyeti Başkanın onayını alır. Rektörlük makamınca gerekli görülmesi ve mütevelli heyet başkanınca uygun bulunması halinde kısmi zamanlı olarak çalıştırılmasında fayda görülen öğrenciler için başvuru dönemleri beklenmeksizin doğrudan seçim yapılarak bu yönerge çerçevesinde çalışmaya başlatılır.

Kısmi zamanlı çalıştırılan öğrenci olarak çalıştırılacak olan öğrencilerin seçimleri öğrenci dekanlığı tarafından yapılır ve Rektörlük Makamına sunulur. Kısmi zamanlı çalıştırılan olarak çalışması uygun bulunan öğrencilerin sözleşmeleri ve özlük işlemleri İnsan Kaynakları Müdürlüğü tarafından yürütülür.

### Üniversitemizde Kısmi zamanlı çalıştırılan öğrenci olarak geçici işlerde çalıştırılacak öğrencilerin aşağıdaki niteliklere sahip olmaları gerekir:

- Üniversitemizin kayıtlı öğrencisi olmak,
- Disiplin cezası almamış olmak,
- Kısmi zamanlı çalıştırılan öğrenciler ile Üniversitemiz arasında yapılan sözleşmeye aykırılık nedeniyle sözleşmesi feshedilmemiş olmak,
- Çalıştırılacak iş için yeterli bilgi, beceri ve yeteneğe sahip olmak,
- Kayıt donduran öğrenci olmamak,
- Normal eğitim-öğretim süresi içerisinde öğrenim görüyor olmak.

Kısmi zamanlı çalıştırılan öğrencilere bir saatlik çalışma karşılığı ödenecek ücret, 4857 Sayılı İş Kanunu gereğince 16 yaşından büyük işçiler için belirlenmiş olan günlük brüt asgari ücretin dörtte birini geçmemek üzere, Üniversite Yönetim Kurulu tarafından belirlenir.

Kısmi zamanlı çalıştırılan öğrenci olarak çalışacak öğrencilerin haftalık çalışma süresi 15 saati geçemez. Aylık çalışma süresinin % 20'sinden az çalışan öğrencilerin iş sözleşmeleri iptal edilir. Öğrencilerin çalıştırılacakları dönemler eğitim öğretim yılına göre, güz-bahar ve yaz dönemleridir.

## İDARİ İŞLEMLER

### Öğrenci Belgesi

- Öğrenci Belgesi, üniversitemize kayıtlı ve öğrencilik haklarından yararlanan öğrencilerin, üniversitemizde öğrenci olduklarını gösteren belgedir.
- Öğrenci belgesi Öğrenci İşleri Daire Başkanlığı tarafından hazırlanabilmektedir.

### Transkript (Not Döküm Belgesi)

- Öğrencilerin, öğrenimleri süresince almış oldukları dersleri, notları, kredileri ve ağırlıklı genel not ortalamasını yarıyıl bazında gösteren belgedir.
- Transkript belgesi Öğrenci belgesi Öğrenci İşleri Daire Başkanlığı tarafından hazırlanabilmektedir.

### Hazırlık Sınıfı Başarı Durum Belgesi

- Hazırlık sınıfı öğrencilerinin hazırlık sınıfından başarılı olup olmadığına dair bilgi veren belgedir.
- Hazırlık sınıfı başarı durum belgesi Öğrenci İşleri Daire Başkanlığı tarafından hazırlanabilmektedir.

### Askerlik Belgesi

- Üniversitemizde tüm lisans ve Meslek Yüksekokulu programlarında öğrenim gören erkek öğrencilerin askerlik tehir işlemleri, başvurularına gerek olmaksızın doğrudan Öğrenci belgesi Öğrenci İşleri Daire Başkanlığı tarafından yapılmaktadır.
- Askerlik tehir işlemleri için öğrencilerimizin başvuruda bulunmasına gerek yoktur.
- Askerlikle ilgili olarak yoklama çağrısı alan erkek öğrencilerimize, ihtiyaç duymaları halinde ilgili Askerlik Şubesi Başkanlığı'na teslim etmek üzere "EK-C2 ÖĞRENCİ DURUM BELGESİ" düzenlenerek Öğrenci İşleri Daire Başkanlığı tarafından verilmektedir.

### Disiplin Belgesi

- Öğrencinin üniversitemizde öğrenim gördüğü süre içerisinde herhangi bir disiplin cezası alıp almadığını gösteren belgedir.
- Disiplin belgesi Öğrenci İşleri Daire Başkanlığı tarafından hazırlanabilmektedir.

## **Kayıt Donduranlar:**

Kayıt dondurulan toplam süre iki eğitim-öğretim yılını, yıllık öğrencilerde ise iki yılı aşamaz. Art arda en fazla iki yarıyıl, yıllık öğrencilerde ise iki yıl kayıt dondurulabilir. Zorunlu hallerde, Üniversite Yönetim Kurulu kararı ile bu süreler aşılabılır. Kayıt dondurulan yarıyıllar öğrenim süresi hesabına katılmaz. Kayıt dondurma süresi, öğrenim süresinden sayılmaz. Kayıt donduran öğrenciler öğrenim ücretinin yarısını öderler.

## **Hazırlık Eğitim Süresi**

Hazırlık eğitim süresi azami iki yıldır. Azami süreler içinde öğrenim ücretinin ödenmesi ile kayıt yenilenmemesi nedeniyle öğrencilerin ilişkileri kesilmez. Ancak, Üniversite yetkili kurullarının kararı ve Yükseköğretim Kurulunun onayı ile dört yıl üst üste öğrenim ücretinin ödenmemesi ile kayıt yenilenmemesi nedeniyle öğrencilerin ilişkileri kesilebilir.

2547 sayılı Kanununun 44 üncü maddesinde yer alan öğretim dili tamamen veya kısmen yabancı dil olan programların hazırlık sınıfını iki yıl içinde başarı ile tamamlayamayan öğrencilerin programdan ilişkisi kesilir. Öğretim dili tamamen veya kısmen yabancı dil olan programların hazırlık sınıfından ilişkisi kesilen öğrenciler kendi yükseköğretim kurumlarında öğretim dili Türkçe olan eşdeğer bir programa kayıt yaptırabilirler.

## **ÖĞRENCİ KİMLİK KARTI**

• Ankara Bilim Üniversitesi kampüslerine giriş-çıkışlarda, derslerde ve sınavlarda öğrenciyi tanımak,

Kimlik Kartları, öğrenci Ankara Bilim Üniversitesi'ne kayıtlı olduğu sürece geçerlidir. Üniversite kampüsüne girişler, öğrenci kimlik kartları ile yapılmaktadır. Öğrenci Kimlik Kartı yanında bulunmayanların kampüse girişi mümkün olamamaktadır. Bu nedenle

öğrenci kimlik kartınızı sürekli yanınızda bulundurunuz. Ayrıca, Her öğrenci sınav sırasında kimlik kartını yanında bulundurmak zorundadır. Sınav sorumluları kimlik kartını yanında bulundurmayan, tanınmayan veya başka bir yol ile kimliğini belirleme imkânı bulunmayan öğrenciyi sınava almama veya sınav salonundan çıkarma yetkisine sahiptir.

### **Kimlik Kartının Kaybı ve Bulunamaması Durumunda:**

Kimlik kartınızı kaybettiğinizde; Üniversitenin Güvenlik birimi ve Öğrenci İşleri Daire Başkanlığı'na başvurarak yeni kimlik talebinde bulununuz.

## **İlişkisi Kesilen Öğrenciler**

Mezuniyet, kayıt silme, yatay geçiş vb. nedenlerle Üniversitemizdeki öğrencilik statüsü sona eren öğrencilerin, öğrenci kimlik kartlarını iade etmeleri zorunludur.

## LABORATUVARLAR

Mühendislik ve Mimarlık Fakültesi bünyemizde fakültelerimizin bölümlerine yönelik 7 adet, İnsan ve Toplum Bilimleri Fakültesi İngilizce Mütercim Tercümanlık bölümümüz bünyemizde 1, Meslek Yüksekokulu bünyemizde ise 1 laboratuvar bulunmaktadır.

- Biyosensör Laboratuvarı
- Bilgisayarlı Görme ve Yapay Zekâ Laboratuvarı
- Elektrik Elektronik Laboratuvarı
- Fizik Laboratuvarı
- İş Etüdü ve Üretim Laboratuvarı
- Modelleme ve Benzetim Laboratuvarı
- Simultane Çeviri Laboratuvarı
- İnsansız Hava Aracı Laboratuvarı





## STÜDYOLAR

Güzel Sanatlar ve Tasarım Fakültemiz bünyesinde İç Mimarlık bölümümüzce kullanılan stüdyolarımız ve Film Tasarımı ve Yönetimi Bölümümüzce kullanılan Film Tasarım Stüdyomuz bulunmaktadır.



## GÖRÜŞME ODASI

İnsan ve Toplum Bilimleri Fakültesi Psikoloji bölümlerimizce kullanılan Görüşme odalarımız bulunmaktadır.



## AKILLI SINIFLAR

Son teknoloji ile yapılandırılmış akıllı sınıflarımızda; ders, sınav, sunum, seminer ve toplantılar gerçekleştirilmektedir.



## ULAŖIM

Maltepe Kampüsü'ne ulaŖım, belediye otobüsleri ve Ankaray ile kolaylıkla sađlanmaktadır.

### Ankaray

Kampüsümüz Ankaray Demirtepe durađına 300 metre uzaklıkta bulunmaktadır.

### 297-7 ve 220-7 No'lu EGO (ÖHO) Otobüs Hatları

- 297-7 No'lu ÖHO Hattı; Mutlu Mahallesi - Batıkent güzergahı (her 10-15 dakikada bir kampüs önündeki 11570 Maltepe Cami durađından geçer),
- 220-7 No'lu ÖHO Hattı; Mamak – Batıkent Jandarma - Bakanlık güzergahı (her 10-15 dakikada bir kampüs önündeki 11569 Maltepe Cami durađından geçer),

### Metro

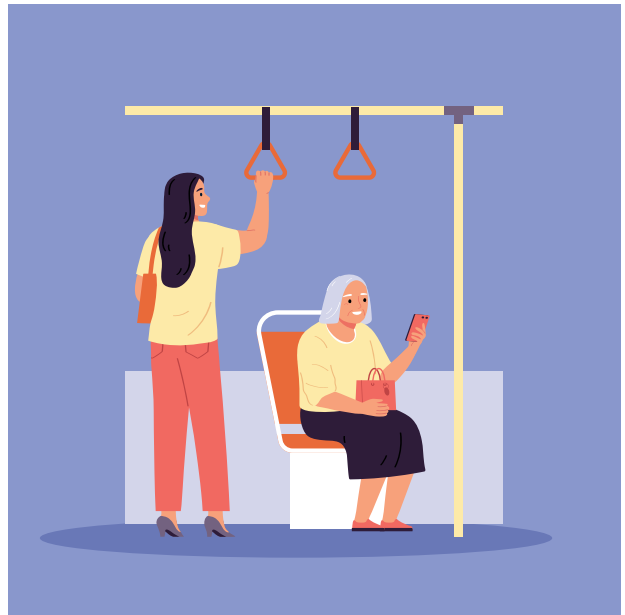
Kampüsümüz Kızılay Metro İstasyonuna 15 dakika, Sıhhiye Metro İstasyonuna 17 dakika yürüme mesafesindedir.

### Otobüsle UlaŖım

Gazi Mustafa Kemal Bulvarı'na 300 metre uzaklıkta olan kampüsümüze ulaŖım Bulvar üzerinden geçen çeŖitli otobüslerle de mümkündür.

### Maltepe Kampüsü

Maltepe Mahallesi Ŗehit Gönenç Caddesi No: 5 Çankaya Ankara





# KÜTÜPHANE

Kütüphane, Üniversitemizin eğitim-öğretim ve araştırma faaliyetlerini desteklemek amacıyla kurulmuştur.

Kütüphane koleksiyonunda 9323 adet basılı kitap, dergi, ansiklopediler bulunmaktadır. Veri tabanlarımızdan faydalanabileceğiniz elektronik dergi, gazete ve kitaplara erişim sağlanmaktadır. Her yıl koleksiyona yeni yayınlar eklenmektedir.

Kütüphane koleksiyonunda bulunan kitaplar, LC (Library of Congress) sınıflama sistemine göre açık raflarda kullanıcıların hizmetine sunulmaktadır. Bu sistemde disiplinler, ana ve alt konulara ayrılır. Harfler ana konuları, numaralar ise alt konuları temsil eder. Kütüphanemizde okuyucuların, 2 adet masaüstü bilgisayar ile online veri tabanlarından yararlanmaları, abone olunan elektronik kaynakları kullanmaları, bilimsel amaçlı internet kullanmaları ve kütüphane kataloğunu taramaları mümkün olabildiği gibi, Kütüphane web sayfası ile de kütüphaneye gelmeden internet üzerinden Kütüphane kataloğunu taramaları mümkündür.

Kütüphanemiz saat 08:30 ile 17:30 arasında ödünç verme hizmeti vermektedir. Ayrıca çalışma salonumuz 7/24 öğrencilerimizin kullanımına açıktır.



## ÖĞRENCİ KULÜPLERİ

Ankara Bilim Üniversitesi bünyesinde Sağlık, Kültür, Spor Dairesi Başkanlığına bağlı 8 adet Sosyal ve Kültürel amaçlı, 7 adet Mesleki ve 3 adet Spor amaçlı kurulmuş öğrenci topluluğu bulunmaktadır.

Öğrenci toplulukları Ankara Bilim Üniversitesi öğrencilerinin eğitim-öğretim zamanlarının dışında kalan boş zamanlarını değerlendirerek öğrencilerimizin ilgi alanlarına göre sosyal, kültürel ve akademik gelişimlerine katkı sağlamak ve bireysel gelişimlerine destek olmaktadır.

Öğrencileri topluluk çatısı altında, topluluklarının amaç ve vizyonuna yönelik sosyal ve bilimsel etkinlikler planlayabilir ve hayata geçirebilirler. Böylece gelecek hayatlarında takım çalışması, sorumluluk bilinci ve kollektif hareket edebilme yeteneklerini geliştirebilmektedirler. Bu kapsamda üniversitemiz öğrenci topluluklarına Ankara Bilim Üniversitesi olarak imkân ve ekonomik destek sağlanmaktadır.



## TOPLULUKLAR

### Sosyal ve Kültürel amaçlı Topluluklar;

1. Edebiyat Topluluğu
2. Gezi Gözlem Topluluğu
3. Müzik Topluluğu
4. Sosyal Sorumluluk ve Duyarlılık Topluluğu
5. Tiyatro Topluluğu
6. Sinema Topluluğu
7. İklim Farkındalığı ve Çevre Topluluğu
8. Çeviri Topluluğu

### Mesleki Amaçlı Topluluklar;

1. IEEE Öğrenci Topluluğu
2. Entrepreneurship and Innovation Society (EIS) Topluluğu
3. Psikoloji Topluluğu
4. Google Development Topluluğu
5. Hukuk Topluluğu
6. Game Developers Society Topluluğu
7. Data Plus Topluluğu

Üniversite; Ankara Bilim Spor Kulübü ile öğrencilerine sağlıklı yaşam alışkanlıkları kazandıran ortamı hazırlamak, kampüs yaşantısını zenginleştirmek ve kaliteli beden eğitimi, spor ve kondisyon programları düzenleyerek öğrencilere hayat boyu kullanabilecekleri spor becerileri kazandırmayı hedeflemektedir. Spor Kulübümüz; Basketbol, Hentbol, Tenis, Dağcılık ve Amerikan Futbolu branşlarında bünyesine kattığı spor takımlarıyla yerel liglerde ve Üniversite Spor Federasyonunun oluşturacağı müsabakalara, turnuvalara da katılım sağlayacak.

Öncelikle oluşturulan Beden Eğitimi ve Spor Merkezi ile öğrencilerine sağlıklı yaşam alışkanlıkları kazandıran ortamı hazırlamak, kampüs yaşantısını zenginleştirmek ve kaliteli beden eğitimi, spor ve kondisyon programları düzenleyerek öğrencilere hayat boyu kullanabilecekleri spor becerileri kazandırmayı hedeflemektedir. Bünyesine kattığı spor takımlarıyla yerel liglerde ve Üniversite Spor Federasyonunun oluşturacağı müsabakalara, turnuvalara katılım sağlanmaktadır.

## **Branşlar:**

1. Elektronik Spor Topluluğu
2. Yelken ve Su Sporları Topluluğu
3. UNI BJK Topluluğu

Ankara Bilim Üniversitesi Gençlik ve Spor Kulübü Derneği

### • Takım Sporları ABÜN Erkek Basketbol Takımı

### • Bireysel Sporlar

1. Bilardo
2. Dart
3. Eskrim





 **ANKARA BİLİM  
ÜNİVERSİTESİ**



Maltepe Kampüsü  
Maltepe Mahallesi Şehit Gönenc Caddesi  
No: 5 Çankaya Ankara



444 22 23  
552 899 84 11



@ankarabilimuni



@AnkaraBilimÜniversitesi